

# お問い合わせの多いごみ分別一覧表

品名	分別	品名	分別	品名	分別	品名	分別
あ行		携帯電話	販売店に相談	掃除機	粗大ごみ	布団	粗大ごみ
アイロン	燃えないごみ	ゲーム機	燃えないごみ	た行		布団乾燥機	粗大ごみ
石(岩)	処理困難物	ゲームソフト	燃やすごみ	耐火金庫	処理困難物	プリンター	粗大ごみ
一斗かん	燃えないごみ	化粧品びん	燃えないごみ	体重計	燃えないごみ	ペットフード(かん)	かん
衣類乾燥機	家電リサイクル	ゴルフバッグ・ゴルフクラブ	粗大ごみ	タイヤ(車・バイク用)	処理困難物	ベルト	燃やすごみ
エアコン	家電リサイクル	コンクリートブロック	処理困難物	畳・漬物石・土	処理困難物	ヘルメット	燃やすごみ
延長コード	燃えないごみ	さ行		DVD	燃やすごみ	包丁 ※紙に包み危険と表記	燃えないごみ
オーブントースター	燃えないごみ	座椅子	粗大ごみ	DVDプレイヤー	粗大ごみ	ポット	燃えないごみ
お風呂のふた	粗大ごみ	三輪車	粗大ごみ	電気ポット	燃えないごみ	ホットカーペット	粗大ごみ
か行		シーツ ※丸めても50cmを超えるもの	粗大ごみ	電気毛布	粗大ごみ	保冷剤	燃やすごみ
カーテン	燃やすごみ	CD	燃やすごみ	電球	有害ごみ	ポリタンク	燃やすごみ
カーテン ※丸めても50cmを超えるもの	粗大ごみ	CDプレイヤー	粗大ごみ	電子レンジ	粗大ごみ	ま行	
カーペット	粗大ごみ	CDプレイヤー(携帯)	燃えないごみ	電話機	燃えないごみ	毛布 ※丸めても50cmを超えるもの	粗大ごみ
貝殻	燃やすごみ	磁石(マグネット)	燃やすごみ	電話機(FAX機能付き)	粗大ごみ	ら行	
カイロ(使い捨て)	燃えないごみ	磁石(硬いもの)	燃えないごみ	時計(木製・プラスチック製)	燃やすごみ	ライター	有害ごみ
鏡	燃えないごみ	下着	燃やすごみ	時計(ガラス製・金属製)	燃えないごみ	ラジカセ(CD付き)	粗大ごみ
鏡 ※50cmを超えるもの	粗大ごみ	自転車	粗大ごみ	時計 ※50cmを超えるもの	粗大ごみ	ラジカセ(CD無し)	燃えないごみ
傘(大きさにかかわらず)	燃えないごみ	充電器	燃えないごみ	な行		ラジカセ ※50cmを超えるもの	粗大ごみ
加湿器・空気清浄機	燃えないごみ	シュレッダーした紙	紙・衣類	ナイフ ※紙に包み危険と表記	燃えないごみ	ランドセル	燃やすごみ
加湿器・空気清浄機 ※50cmを超えるもの	粗大ごみ	消火器	処理困難物	鍋	燃えないごみ	冷蔵庫・冷凍庫	家電リサイクル
ガスコンロ	粗大ごみ	消火器(スプレー式)	有害ごみ	ぬいぐるみ	燃やすごみ	レンガ	処理困難物
ガスコンロ(卓上)	燃えないごみ	照明器具類	燃えないごみ	ぬいぐるみ ※50cmを超えるもの	粗大ごみ	わ行	
カセットボンベ	有害ごみ	照明器具類 ※50cmを超えるもの	粗大ごみ	は行		ワープロ	粗大ごみ
カッター(刃) ※紙に包み危険と表記	燃えないごみ	水槽(ガラス製)	燃えないごみ	はさみ ※紙に包み危険と表記	燃えないごみ		
カミソリ ※紙に包み危険と表記	燃えないごみ	水槽(プラスチック製)	燃やすごみ	パソコン(本体・ノートを含む)	パソコンリサイクル		
ガラス ※紙に包み危険と表記	燃えないごみ	水槽 ※50cmを超えるもの	粗大ごみ	パソコン(モニター)	パソコンリサイクル		
ガラス ※50cmを超えるもの	粗大ごみ	炊飯器(一升炊きまで)	燃えないごみ	バッテリー	処理困難物		
かん(飲食用)	かん	スキー板・スキーストック	粗大ごみ	発泡スチロール	燃やすごみ		
かん(飲食用以外)	燃えないごみ	スキーブーツ	燃やすごみ	花火 ※水につけてから出す	燃やすごみ		
乾燥剤	燃やすごみ	スプレー(かん)	有害ごみ	パラソル	粗大ごみ		
乾電池	有害ごみ	石油ストーブ	粗大ごみ	ハンディクリーナー	燃えないごみ		
空気入れ(大きさにかかわらず)	燃えないごみ	洗濯機	家電リサイクル	ピアノ(電子ピアノのみ)	粗大ごみ		
クーラー	家電リサイクル	洗濯ビンチ(本体:金属)	燃えないごみ	ピアノ(アップライト・グランドピアノ)	処理困難物		
靴	燃やすごみ	洗濯ビンチ(本体:プラスチック)	燃やすごみ	ヒーター(温風・H0ゲン・オイル)	粗大ごみ		
靴下	燃やすごみ	扇風機	粗大ごみ	ビデオテープ	燃やすごみ		
蛍光灯	有害ごみ	扇風機(卓上用)	燃えないごみ	ビデオデッキ	粗大ごみ		

### 家庭の剪定枝・刈り草の直接搬入

※事前に電話で申し込みが必要です。

- ◆搬入場所 東埼玉資源環境組合堆肥化施設
- ◆受け入れ条件 長さ1m以内、直径15cm以内、根・土のついていないもので枯れていないもの、1日1回100kgまで
- ◆搬入できないもの 農産物、野菜くず、繊維質の強いもの(笹・竹・シュロ等)、毒性のあるもの(夾竹桃等)
- ◆受け入れ時間 火曜日～金曜日(祝祭日を除く) 9:00～12:00, 13:00～16:00
- ◆問い合わせ先 東埼玉資源環境組合第一工場業務課 電話 966-0124

「燃やすごみ」…1ページ参照 「燃えないごみ」…1ページ参照 「有害ごみ」…1ページ参照 「かん」…1ページ参照 「紙・衣類」…3ページ参照 「粗大ごみ」…5ページ参照 「処理困難物」…5ページ参照 「家電リサイクル」…5ページ参照 「パソコンリサイクル」…5ページ参照

紙は貴重な資源です！一年間のご利用が終わったら、「紙・衣類」の収集日に出してください。リサイクルにご協力をお願いいたします。

## 平成29年度 (ごみ収集カレンダー) 資源とごみの分け方・出し方

### 吉川市の紹介

人口:71,584人 (平成29年1月1日現在)  
市の木:モクセイ 市の花:サツキ・ツツジ  
市章



吉川駅前 金のなますモニュメント



吉川市イメージキャラクター なまりん

### 収集地域 13 美南一丁目、二丁目、五丁目



吉川駅、北谷小学校、上第二大場川、吉川美南駅、美南小学校、中曾根小学校、吉川消防署南分署、児童館ワンダーランド

### ごみを出す時の基本ルール

- ◆ごみは収集日当日の朝8時まで決められた集積所に出してください。
- ◆ごみ袋は透明・半透明のものをご利用ください。
- ◆ごみ集積所は、清潔にご利用ください。

平成29年 3月 March


日	月	火	水	木	金	土
			1 かん	2 びん	3 燃やすごみ	4
5	6	7 燃やすごみ	8 かん	9 びん	10 燃やすごみ	11
12	13	14 燃やすごみ	15 燃えないごみ	16 有害ごみ	17 燃やすごみ	18
19	20	21 燃やすごみ	22 かん	23 びん	24 燃やすごみ	25
26	27	28 燃やすごみ	29 かん	30 びん	31 燃やすごみ	

★印は環境センターの臨時開館日です(直接持ち込みのみ) 8:30～12:15 13:00～17:00

《発行》 吉川市 市民生活部 環境課

《お問い合わせ先》 ごみ全般に関すること ⇒ Tel 982-9696  
粗大ごみの予約受付(環境センター) ⇒ Tel 983-2281

ホームページアドレス <http://www.city.yoshikawa.saitama.jp/>  
(「資源とごみの分け方・出し方」ダウンロード:  吉川市ごみカレンダー)

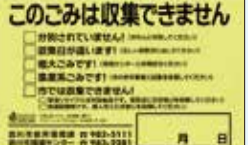
吉川市携帯サイトのQRコード → 

### ルール違反のごみには取り残しシールを貼ります

分別マナーの向上を図るため、ルール違反のごみ袋には黄色の『取り残しシール』を貼っています。理由をよく確認し、ごみを正しく出しなおしてください。ご協力をお願いします。

＜収集できないごみのチェック項目＞

- 分別されていません!
- 収集日が違います!
- 粗大ごみです!
- 事業系ごみです!
- 市では収集できません!



### 生ごみ処理容器等購入費補助金

購入した日から30日以内の申請が必要です。

#### 1.生ごみ処理容器(コンポスト)

- 生ごみを発酵分解し、たい肥化するもの
- ・補助額 購入金額の1/2
- ・限度額 1基につき3,000円、1世帯2基まで

#### 2.生ごみ処理機

- 電気式で、生ごみを減量化又はたい肥化するもの
- ・補助額 購入金額の1/2
- ・限度額 25,000円、1世帯1基まで

※詳細は環境課までお問い合わせください。



### 一般廃棄物・産業廃棄物 浄化槽清掃・保守点検

吉川市許可業者

## 有限会社 吉川清掃

代表取締役 外山 芳和

浄化槽の清掃や点検、事業系ごみの回収等、お気軽にご相談ください。

〒342-0050 吉川市栄町715

TEL982-0707 FAX982-0996

### 紙・衣類を直接搬入できる環境ボックス

環境ボックスは下記の各公共施設に設置しており、開館時間中に搬入できます。市役所以外に搬入する際は各施設の職員に声を掛けてください。



#### 〈設置場所〉

- 市役所 ○おあしす ○児童館ワンダーランド
- 環境センター ○中央公民館 ○総合体育館
- 老人福祉センター ○東部市民サービスセンター

## 資源とごみの分け方・出し方

「お問い合わせ先」 ごみ全般に関すること(環境課) ⇒ Tel 982-9696  
粗大ごみの予約受付(環境センター) ⇒ Tel 983-2281

### 燃やすごみ Burnable Garbage

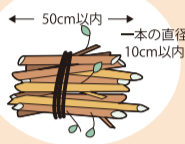
生ごみ(貝殻を含む) 皮革・ゴム製品 衣類以外の布製品(丸めて50cm以下のもの)



#### おもちゃ

大部分が木・プラスチックのもので50cmを超えないもの(金属・電動式のもので50cm以内のものは燃えないごみ)

#### 剪定枝・刈草



プラスチック製品(ペットボトルを除く)

「プラ」表示がある容器(洗剤や油などの容器)



ポリタンク(20ℓまで)

ビデオテープ・DVD

マッチ・花火(水に浸してから)



- 生ごみは水分を十分に切ってから出してください。
- 紙(特に雑がみ)・衣類をきちんと分別してください。
- 白色トレーなどは店頭回収を積極的に利用してください。

### 燃えないごみ Non-burnable Garbage

食品以外のびん ガラス類 化粧品品のびん など



- 刃物や割れたガラスなどは、新聞紙などで包み「キケン」と表記して出してください。
- 小型家電製品は、分解しないで出してください。

※傘・電気ポット・空気入れは、50cmを超えるものでも燃えないごみとして出せます。 ※50cm以下でも粗大ごみになる家電製品もあります。(5ページ参照)

### 有害ごみ Spray cans, Dry cell batteries, Lighter, Fluorescent light, Thermometer



- 蛍光管・電球は、なるべく購入時の箱やケースに入れて出してください。
- スプレーかンは最後まで使い切ってから穴を開けないで出してください。
- 充電式電池は販売店の回収ボックスに出してください。

### 資源ごみ Cans, bottles (for food and beverage only)

#### かん 飲料用・食料用のかんが対象です。

- 中身をすべて出して、軽くすすいでください。
- 異物(タバコ・ストローなど)はすべて取り除いてください。

※ 飲食用以外のかん、一斗かんは「燃えないごみ」になります。  
※ スプレーかんは、「有害ごみ」になります。



#### びん 飲料用・食料用のびんが対象です。

- 中身をすべて出して、軽くすすいでください。
- ふたを必ずはずしてください。(プラスチック製は燃やすごみ、金属製は燃えないごみ)
- 異物(タバコ・ストローなど)はすべて取り除いてください。

※ 飲食用以外のびん、ガラス製品は「燃えないごみ」になります。

#### ～「かん」と「びん」の出し方～

コンテナを利用している集積所ではごみ袋に入れず、直接コンテナの中に入れてください。



※コンテナがない集積所では透明・半透明の袋に入れて出してください。

### 平成29年 4月 April 詳しいごみの分別一覧については 吉川市 ごみ分別辞典 検索

日	月	火	水	木	金	土
						1
2	3	4 燃やすごみ	5 かん	6 びん ペットボトル	7 燃やすごみ	8
9	10	11 燃やすごみ	12 かん	13 びん 紙・衣類	14 燃やすごみ	15
16	17	18 燃やすごみ	19 燃えないごみ	20 有害ごみ ペットボトル	21 燃やすごみ	22
23 ★	24 30	25 燃やすごみ	26 かん	27 びん 紙・衣類	28 燃やすごみ	29

### 平成29年 5月 May ※5月～9月は紙・衣類とペットボトルの収集が隔週になります。

日	月	火	水	木	金	土
	1	2 燃やすごみ	3	4 ペットボトル	5 燃やすごみ	6
7	8	9 燃やすごみ	10 かん	11 びん 紙・衣類	12 燃やすごみ	13
14	15	16 燃やすごみ	17 燃えないごみ	18 有害ごみ ペットボトル	19 燃やすごみ	20
21	22	23 燃やすごみ	24 かん	25 びん 紙・衣類	26 燃やすごみ	27
28 ★	29	30 燃やすごみ	31 かん			

### 平成29年 6月 June ※5月～9月は紙・衣類とペットボトルの収集が隔週になります。

日	月	火	水	木	金	土
				1 びん ペットボトル	2 燃やすごみ	3
4	5	6 燃やすごみ	7 かん	8 びん 紙・衣類	9 燃やすごみ	10
11	12	13 燃やすごみ	14 かん	15 有害ごみ ペットボトル	16 燃やすごみ	17
18	19	20 燃やすごみ	21 燃えないごみ	22 びん 紙・衣類	23 燃やすごみ	24
25 ★	26	27 燃やすごみ	28 かん	29 びん ペットボトル	30 燃やすごみ	

### 平成29年 7月 July ※5月～9月は紙・衣類とペットボトルの収集が隔週になります。

日	月	火	水	木	金	土
						1
2	3	4 燃やすごみ	5 かん	6 びん 紙・衣類	7 燃やすごみ	8
9	10	11 燃やすごみ	12 かん	13 びん ペットボトル	14 燃やすごみ	15
16	17	18 燃やすごみ	19 燃えないごみ	20 有害ごみ 紙・衣類	21 燃やすごみ	22
23 ★	24 30	25 燃やすごみ	26 かん	27 びん ペットボトル	28 燃やすごみ	29

★印は環境センターの臨時開館日です(直接持ち込みのみ) 8:30～12:15 13:00～17:00

「ごみ袋は朝8時までに出すようにしましょう。」「ごみ袋は透明・半透明のものを使いましょう。」



©2010吉川市

「広告」

DREAM  
ダンス  
リトミック  
元気な仲間が待ってます!  
Let's Try!!

ドリーム総合教室 検索 TEL048-967-5364  
埼玉県吉川市美南5-9-7(本校)

ジュピターどうぶつクリニック

診療時間	月	火	水	木	金	土	日・祝
9:00～12:00	—	🐾	🐾	🐾	🐾	🐾	🐾
16:00～19:00	—	—	—	🐾	—	—	—

吉川市美南5-12-1  
Tel 048-984-0001

吉川市内路線バス運行中

- ・吉川駅北口⇄メディカルマイ線
- ・小松川工業団地循環線
- ・吉川美南駅東口⇄メディカルマイ線
- ・吉川美南駅東口⇄吉川駅北口線

グローバル交通  
吉川市中島3丁目63番地 Tel.972-5523  
http://globalbus.jp/m/

**株式会社 ハイグレード**  
 環境を先進技術で守る紙のリサイクル工場です。  
**守る。創る。**  
**紙のリサイクルで**  
**子どもたちの未来** 新聞・雑誌・ダンボール等 古紙の回収は...  
 Tel.048-983-6351  
 吉川市中野341番地1  
 http://www.higrade.co.jp

**浄化槽の清掃はお任せください!**  
 吉川市許可業者 **石川商事(有)**  
**浄化槽清掃**  
 電話 982-0280  
 吉川市平沼 52-1 FAX 982-0296

**新和环境株式会社**  
 産業廃棄物収集運搬・中間処理  
 『廃棄物』という  
 資源で環境を支える。  
 http://www.shinwa-eco.com  
 吉川市小松川567-1  
 TEL:984-3765

### 資源とごみの分け方・出し方

《お問い合わせ先》 ごみ全般に関すること(環境課) ⇒ Tel 982-9696  
 粗大ごみの予約受付(環境センター) ⇒ Tel 983-2281

#### 資源ごみ Paper ( Newspaper, Magazine, Corrugated box, Carton paper, Other paper ) and Cloth

##### 紙・衣類

紙類は雨にぬれても収集します。  
 ビニール袋には入れないでください。



- ひもで十字にしばってください。
- 販売店で配布している紙袋も使用できます。
- ガムテープは使用しないでください。

##### 紙パック(牛乳パックなど)

- ①水で洗う ②切り開いて乾燥させる ③ひもでしばる



※内側がアルミコーティングされているものは燃やすごみ  
 ※雑がみに混ぜないでください。

##### 衣類

- 洗濯してから透明・半透明の袋に入れて出してください。
- 下着、靴下は出せません。
- 古着としてリサイクルしています。

※タオル、布団、カーテンなどの衣類以外のものは、丸めたり、たたんだりして、50cm以内は燃やすごみ、50cmを超えるものは粗大ごみとして出してください。

##### 雑がみ

封筒・メモ用紙・はがき・ダイレクトメール・包装紙・紙袋  
 お菓子やティッシュの空箱・シュレッターした紙 等

- まとめて紙袋や紙箱に入れ、飛散しないようにひもでしばってください。
- ビニール、セロファン類は取り除いてください。



##### ～資源にならない紙類～(燃やすごみ)

ビニールコーティングされたもの・油で汚れたもの・写真・圧着はがき・カーボン紙・紙コップなどのワックス加工品・香料の強いもの(お線香・石けん・洗剤等の空き箱)

※「資源にならない紙類」以外の紙はすべて「紙・衣類の日」または地域の資源回収に出してください。

##### ～ペットボトルの出し方～

ペットボトル収集用ネット袋を利用している集積所ではごみ袋に入れず、直接ネット袋の中に入れてください。  
 ※ネット袋がない集積所では、ごみ袋に入れて出してください。



#### 資源ごみ PET bottles

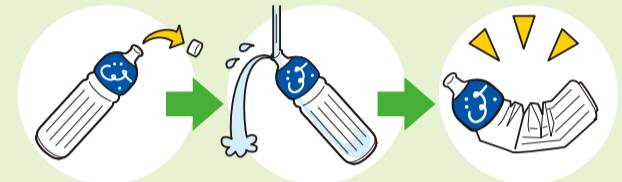
##### ペットボトル



ボトルやラベルにこのマークが付いているもの

※ひどく汚れたものや、油・ソース・シャンプー・化粧品などが入っていたものは燃やすごみ  
 ※キャップは必ずはずしてください。

- ①キャップをはずす ②中をすすぐ ③押しつぶす



○ラベルは外さなくても出すことができます。  
 ○はずしたキャップは、各団体が行う拠点回収にご協力ください。  
 ※びんまたは有害ごみの収集と重なるので、場所を少しずらして出してください。

##### 注意!



左側の「プラ」マークがついているものはペットボトルとして出せません。(シャンプー・洗剤・油・ソース・化粧品などの容器)燃やすごみとして出してください。

### 平成29年 8月 August ※5月～9月は紙・衣類とペットボトルの収集が隔週になります。

日	月	火	水	木	金	土
		1 燃やすごみ	2 かん	3 びん 紙・衣類	4 燃やすごみ	5
6	7	8 燃やすごみ	9 かん	10 びん ペットボトル	11 燃やすごみ	12
13	14	15 燃やすごみ	16 燃えないごみ	17 有害ごみ 紙・衣類	18 燃やすごみ	19
20	21	22 燃やすごみ	23 かん	24 びん ペットボトル	25 燃やすごみ	26
27 ★	28	29 燃やすごみ	30 かん	31 びん 紙・衣類		

### 平成29年 9月 September ※5月～9月は紙・衣類とペットボトルの収集が隔週になります。

日	月	火	水	木	金	土
					1 燃やすごみ	2
3	4	5 燃やすごみ	6 かん	7 びん ペットボトル	8 燃やすごみ	9
10	11	12 燃やすごみ	13 かん	14 びん 紙・衣類	15 燃やすごみ	16
17	18	19 燃やすごみ	20 燃えないごみ	21 有害ごみ ペットボトル	22 燃やすごみ	23
24 ★	25	26 燃やすごみ	27 かん	28 びん 紙・衣類	29 燃やすごみ	30

### 平成29年 10月 October

日	月	火	水	木	金	土
1	2	3 燃やすごみ	4 かん	5 びん ペットボトル	6 燃やすごみ	7
8	9	10 燃やすごみ	11 かん	12 びん 紙・衣類	13 燃やすごみ	14
15	16	17 燃やすごみ	18 燃えないごみ	19 有害ごみ ペットボトル	20 燃やすごみ	21
22 ★	23	24 燃やすごみ	25 かん	26 びん 紙・衣類	27 燃やすごみ	28
29	30	31 燃やすごみ				

### 平成29年 11月 November

日	月	火	水	木	金	土
			1 かん	2 びん ペットボトル	3 燃やすごみ	4
5	6	7 燃やすごみ	8 かん	9 びん 紙・衣類	10 燃やすごみ	11
12	13	14 燃やすごみ	15 燃えないごみ	16 有害ごみ ペットボトル	17 燃やすごみ	18
19	20	21 燃やすごみ	22 かん	23 紙・衣類	24 燃やすごみ	25
26 ★	27	28 燃やすごみ	29 かん	30 びん		

★印は環境センターの臨時開館日です(直接持ち込みのみ) 8:30～12:15 13:00～17:00

ごみ袋は朝8時までに出すようにしましょう。  
 ごみ袋は透明・半透明のものを使いましょう。



©2010吉川市

**浄化槽保守点検**  
 法定検査の補助作業も承ります!  
 点検は地元にて安心して...  
**(株)アクアケア** 981-3068  
 吉川市保647

**パソコンファーム**  
 リユース・リサイクルを目的に  
**パソコン・家電を**  
**無料回収** しています。  
 持ち込み大歓迎!!  
 パソコンファーム 〒341-0004 埼玉県三郷市上彦名 296-2  
 ☎048-999-5091

大切な資源のリサイクルにご協力を!  
 (資源ごみ・ペットボトル回収、一般汲み取り)  
 吉川市委託業者  
**吉川環境事業(株)**  
 〒342-0055 吉川市吉川二丁目4番地4  
 TEL 983-9791 / FAX 983-9792

限りある資源を大切に……

株式会社 三郷興業  
TEL 048-957-3001

～ごみの分別にご協力ください～  
家庭系(燃やすごみ)・事業系(可燃、不燃ごみ)・浄化槽清掃 点検  
吉川市許可業者 (株)ミヤタ商事  
TEL 048-982-2755  
FAX 048-981-4060  
本社 吉川市高宮1-22-14  
営業所 吉川市大字高久748-1

一般廃棄物処理  
少量でもお気軽にお電話下さい

- 引越しごみ
- 家庭ごみ
- 粗大ごみ
- 古紙・新聞等
- 事業系ごみ
- 不用品処分
- 定期回収
- オフィスごみ

土日祝日もOK!見積無料  
(有)葵サービス 吉川市保432-6  
TEL 048-981-8788 (年中無休)

### 資源とごみの分け方・出し方

《お問い合わせ先》 ごみ全般に関すること(環境課) ⇒ Tel 982-9696  
粗大ごみの予約受付(環境センター) ⇒ Tel 983-2281

#### 粗大ごみ(有料) Oversized Garbage (50cm over)

一辺が50cmを超えるものは粗大ごみです。  
ただし、AV・OA機器(パソコンを除く)、暖房器具、掃除機、扇風機、電子レンジ等は大きさに関係なく粗大ごみになります。



○粗大ごみはごみ集積所には出せません。次のいずれかの方法で処理してください。

◆戸別収集…事前に電話で収集の予約をしてください。

[申込制限] 1回10点まで

[処理費用] 基本料金500円+ごみ毎の料金

◆直接搬入…環境センターに持ち込んでもください。

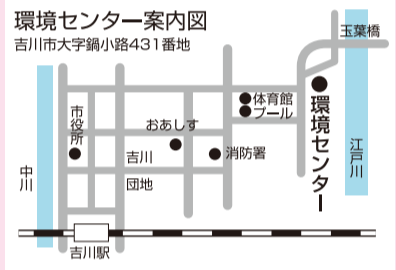
[受付日時] 平日及び第4日曜日

8:30~12:15/13:00~17:00

[処理費用] 10kgにつき150円

[申し込み・問い合わせ]

環境センター  
Tel.983-2281



#### 市で処理を行わないごみ Items not collected by City

##### 事業系のごみ

○事業所(事務所・商店・飲食店など)のごみは排出量の多少にかかわらず一般家庭のごみ集積所に出せません。  
○右の許可業者に依頼してください。

許可業者一覧(許可番号順)

吉川清掃 982-0707

ミヤタ商事 982-2755

エスシーエス 936-1234

東武商事 992-1039

葵サービス 981-8788

エフサービス 981-6505

##### 一時多量ごみ

○引越しや大掃除などで一度に多量のごみが出る場合は、右の許可業者に依頼してください。

##### 処理困難物

購入先や専門の処理業者に依頼してください。



##### 家電リサイクル法

次の製品は購入先または家電販売店に引き取りを依頼するか、郵便局で家電リサイクル料金を振り込み、指定引取場所へ搬入してください。



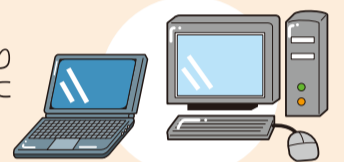
【最寄りの指定引取場所】  
株式会社やまたけ 三郷営業所  
三郷市上彦名522 Tel.958-2381

\*家電を処分するときは、適法な不用品回収業者に渡さないでください。

##### 資源有効利用促進法

###### パソコン

製造メーカーでの引き取りとなります。各メーカーにお問い合わせください。



###### 充電式電池

販売店の回収ボックスに入れてください。



### 平成29年 12月 December

日	月	火	水	木	金	土
					1 燃やすごみ	2
3	4	5 燃やすごみ	6 かん	7 びん ペットボトル	8 燃やすごみ	9
10	11	12 燃やすごみ	13 かん	14 びん 紙・衣類	15 燃やすごみ	16
17 ★	18	19 燃やすごみ	20 燃えないごみ	21 有害ごみ ペットボトル	22 燃やすごみ	23
24 ★	25 31	26 燃やすごみ	27 かん	28 びん 紙・衣類	29 燃やすごみ	30

### 平成30年 1月 January

日	月	火	水	木	金	土
	1	2	3	4 びん ペットボトル	5 燃やすごみ	6
7	8	9 燃やすごみ	10 かん	11 びん 紙・衣類	12 燃やすごみ	13
14	15	16 燃やすごみ	17 燃えないごみ	18 有害ごみ ペットボトル	19 燃やすごみ	20
21	22	23 燃やすごみ	24 かん	25 びん 紙・衣類	26 燃やすごみ	27
28 ★	29	30 燃やすごみ	31 かん			

### 平成30年 2月 February

日	月	火	水	木	金	土
				1 びん ペットボトル	2 燃やすごみ	3
4	5	6 燃やすごみ	7 かん	8 びん 紙・衣類	9 燃やすごみ	10
11	12	13 燃やすごみ	14 かん	15 有害ごみ ペットボトル	16 燃やすごみ	17
18	19	20 燃やすごみ	21 燃えないごみ	22 びん 紙・衣類	23 燃やすごみ	24
25 ★	26	27 燃やすごみ	28 かん			

### 平成30年 3月 March

日	月	火	水	木	金	土
				1 びん ペットボトル	2 燃やすごみ	3
4	5	6 燃やすごみ	7 かん	8 びん 紙・衣類	9 燃やすごみ	10
11	12	13 燃やすごみ	14 かん	15 有害ごみ ペットボトル	16 燃やすごみ	17
18	19	20 燃やすごみ	21 燃えないごみ	22 びん 紙・衣類	23 燃やすごみ	24
25 ★	26	27 燃やすごみ	28 かん	29 びん	30 燃やすごみ	31

★印は環境センターの臨時開館日です(直接持ち込みのみ) 8:30~12:15 13:00~17:00

ごみは朝8時までに出すようにしましょう。  
ごみ袋は透明・半透明のものを使いましょう。



©2010吉川市

地球にやさしい環境作りのお手伝いを致します。

- ◆ 資源回収(新聞・雑誌・書籍・段ボール・衣類)
- ◆ 事業所の資源物回収
- ◆ 機密古紙溶解処理

吉川市資源回収引取業者  
株式会社 東武産興  
吉川市中野 200 TEL981-0847  
本社 TEL 048-257-4100

年末のごみの排出に合わせ、粗大ごみの臨時受け入れを下記のとおり実施します。

直接搬入のみ

環境センターの臨時開館

日時/12月17日(日)・24日(日)

8:30~12:15、13:00~17:00

※年末最後の受け入れ日は、毎年大変込み合いますので、ぜひ12月17日(日)をご利用ください。

パソコンファーム  
リユース・リサイクルを目的に  
パソコン・家電を  
無料回収  
しています。

持ち込み  
大歓迎!!

パソコンファーム 〒341-0004 埼玉県三郷市上彦名 296-2  
☎048-999-5091